

創作模様(厚塗り)

コテファインSi

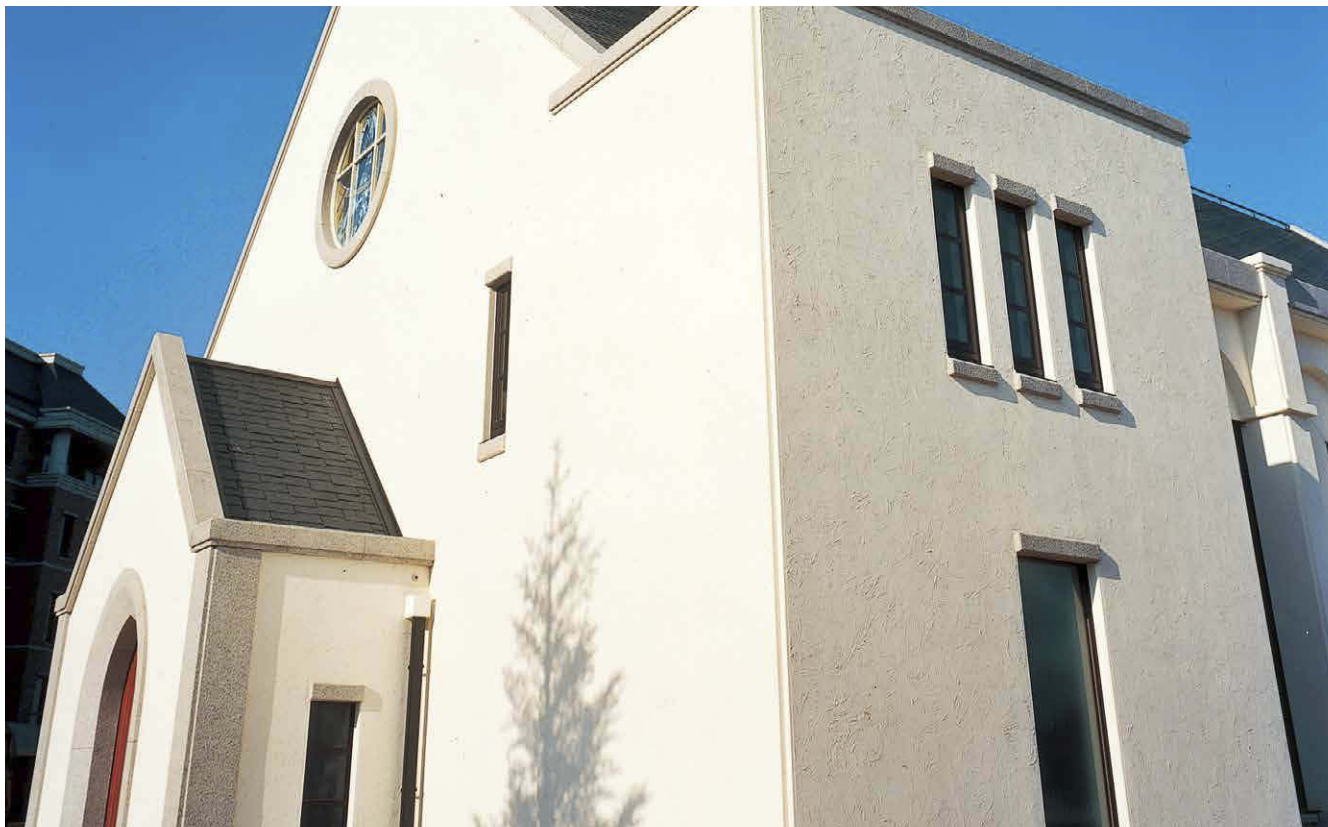
KOTEFINE Si / シリコンタイプ

カラーセラミックスならではの本格的な造形美と多彩な色彩で建物を演出します。

様々な器具を活用して立体感ある意匠を自由に創造します。
骨材発色により多彩な発色と奥行き感ある色彩を表現します。

ゴイナ タイプ

大きな粒度と大胆な凹凸模様が特長。個性的で迫力のあるデザインが魅力です。



桃山学院大学チャペル棟 設計監理/日建設計



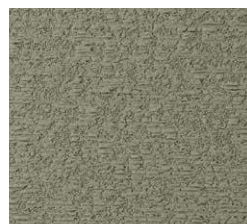
サンドビーチ



ブラシロール



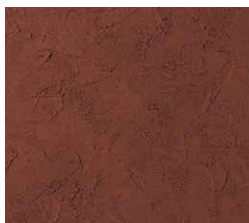
クシベラランダム



スタッコ(クシ目ローラー)



うずしお



ランダム



タッチライン



スパイラル



トラバーチン



まつはだ



クシベララージパターン



クロスライン



フォレスト



レインライン



ランダムサークル

フツツ タイプ

骨材を転がす事で生まれる大胆な陰影。流れるような立体模様が魅力です。



倉吉交流プラザ(鳥取県) 設計監理/シーザーペリ・大建設計共同企業体



横引き



フツツロール

サガン タイプ

砂岩の割肌面をイメージした仕上げ。自然な風合とテクスチャーが特長です。



千丁町総合福祉文化センター(熊本県) 設計監理/株式会社楠山設計九州支店



砂岩調(割肌模様)

シルキー タイプ

きめが細かく、絹のような滑らかな表情。ぬくもりと味わい深さを演出します。



芦屋大学附属高等学校4号館(兵庫県) 設計監理/株式会社日建設計



スパイラル



ステヤーズ



ブラシロール



浮雲

特長

コテが描く自由自在の 意匠表現

職人の手創りによって本格的な造形美を演出。カラーセラミックスならではの深みのある色彩と立体感で、壁面を美しく彩ります。大胆な模様から繊細な模様まで、印象が異なる意匠をラインナップ。建物の表情を個性的にデザインします。

微弾性&シリコン

微弾性

微弾性塗膜が躯体のヘアークラックに追従し、浸水防止効果が期待できます。(タックフリー設計)

シリコン樹脂

結合剤にアクリルシリコン樹脂を採用。高い耐候性を発揮し建物を守ります。

環境調和

水系材料

水性の樹脂を使用しているため、取扱いが容易です。また臭気や中毒、引火の危険性もないため、まわりの環境や施工者にも安全です。

VOC対策

ホルムアルデヒド・キシレン・トルエンを含んでいないため、人や環境に優しいです。

クリーン施工

ローラー・コテ等で施工するので騒音や塗材の飛散がありません。人と環境にクリーンな施工が可能です。

商品概要

カラーセラミックス

コテファインSi

KOTEFINE Si/シリコンタイプ



特記/ダイナ } …… 微弾性シリコン多意匠多彩陶石コテ仕上
 ブツツ }
 シルキー }
 サガン } …… 微弾性シリコン多彩陶石砂岩調肌仕上

商品機能



意匠性 高耐候性 耐褪色性 透湿性 耐水性 防カビ 微弾性 水系材料 防藻性



VOC 対 策 施 工 クリーン コ ス ト ライフサイクル パフォーマンス コストの低減



見本板 カタログ

<コテファインSi>

用 途 / 住宅、マンション、事務所、店舗、学校、その他建築物(新築・改修)の内外壁面。

適応下地 / 旧塗膜面、磁器タイル等の改修下地。コンクリート面、セメントモルタル面、プレキャストコンクリート部材、ALCパネル、その他各種板・ボード類等。

施工不可部位 / 天端(笠木、手すり、セットバック等)や幅木、バラベットの施工は避けてください。

工 法 /



コテ塗工法 ローラー工法 吹付工法 その他造形器具工法 目地仕様

適応事項 / 外装・内装

フォスター対応

防火材料品有

セラブルーフラスター

荷 姿 / ●主材

ダイナ 主材……………20kg/缶
ブツツ(上塗用・下塗用とも) 主材……………20kg/缶
サガン 主材……………20kg/缶
シルキー 主材……………20kg/缶

●目地着色材……………20kg/缶
●目地棒…………… 厚み× 幅 ×長さ
(2mm) (5mm 6mm 7mm 8mm) (1m)
(10mm 15mm 20mm 25mm)

※下地調整材の内容については巻末をご覧ください。

標準施工仕様

〈詳細なパターンの施工工程については、お問い合わせ下さい。〉

ダイナ タイプ

工 程	使用材料名と調合割合	所要量 (kg/m ²)	使用器具	回数	間隔時間
1 下地調整	新設下地の場合、補修・清掃を実施した上、必ず下地の種類に応じたシーラー処理をしてください。改修の場合、旧塗膜の状況や素地の状態に応じ、必要な処理及び下地調整をしてください。(脆弱塗膜の除去、水洗(24時間以上乾燥)、補修、シーラーや下地調整塗材の塗布等)				
2 目地着色	目地着色材 清 水 20kg 0~2kg	0.15~0.4	リジガン、万能ガン [口径：4mm 圧力：390~590KPa]	ウールローラー	1~2 24時間以上
3 墨出し	設計や元請の指示に従い目地割りし、水盛、振り下げまたはトランシットを使用して墨出しをしてください。				
4 目地棒貼付	目地棒を墨出しに沿って、正確に貼り付けます。				
5 主材塗り (下塗り)	コテファインSiダイナ 清 水 20kg 0~0.5kg	2.0~2.5	左官用ステンレスゴテ 左官用刷毛	リジガン、タイルガン [口径：5~6mm 圧力：390~490KPa]	1 24時間以上
6 主材塗り (上塗り)	コテファインSiダイナ 清 水 20kg 0~0.5kg	各種施工仕様書を参照してください。 (各種仕様書は別途用意していますのでお問い合わせください。)			
7 模様作り	各種施工仕様書を参照し、創作模様にもとづき器具選定を行い、イメージ通りに仕上げてください。 (各種仕様書は別途用意していますのでお問い合わせください。)			1	0~10分
8 離形紙取り	主材表面が乾燥する前に目地棒上部の離形紙を取り除きます。				
9 目地棒除去	48時間以上乾燥後、目地棒を取り除きます。				

プッツ タイプ

工 程	使用材料名と調合割合	所要量 (kg/m ²)	使用器具	回数	間隔時間
1 下地調整	新設下地の場合、補修・清掃を実施した上、必ず下地の種類に応じたシーラー処理をしてください。改修の場合、旧塗膜の状況や素地の状態に応じ、必要な処理及び下地調整をしてください。(脆弱塗膜の除去、水洗(24時間以上乾燥)、補修、シーラーや下地調整塗材の塗布等)				
2 目地着色	目地着色材 清 水 20kg 0~2kg	0.15~0.4	リジガン、万能ガン [口径：4mm 圧力：390~590KPa]	ウールローラー	1~2 24時間以上
3 墨出し	設計や元請の指示に従い目地割りし、水盛、振り下げまたはトランシットを使用して墨出しをしてください。				
4 目地棒貼付	目地棒を墨出しに沿って、正確に貼り付けます。				
5 主材塗り (下塗り)	コテファインSiプッツ(下塗り用) 清 水 20kg 0~0.5kg	2.0~2.5	左官用ステンレスゴテ 左官用刷毛	リジガン、タイルガン [口径：5~6mm 圧力：390~490KPa]	1 24時間以上
6 主材塗り (上塗り)	コテファインSiプッツ(上塗り用) 清 水 20kg 0~0.5kg	4.0~4.2	万能ガン、タイルガン [口径：6~10mm 圧力：290~390KPa]		1 0~10分
7 模様作り	各種施工仕様書を参照し、創作模様にもとづき器具選定を行い、イメージ通りに仕上げてください。 (各種仕様書は別途用意していますのでお問い合わせください。)			1	0~10分
8 離形紙取り	主材表面が乾燥する前に目地棒上部の離形紙を取り除きます。				
9 目地棒除去	48時間以上乾燥後、目地棒を取り除きます。				

サガン タイプ

工 程	使用材料名と調合割合	所要量 (kg/m ²)	使用器具	回数	間隔時間
1 下地調整	新設下地の場合、補修・清掃を実施した上、必ず下地の種類に応じたシーラー処理をしてください。改修の場合、旧塗膜の状況や素地の状態に応じ、必要な処理及び下地調整をしてください。(脆弱塗膜の除去、水洗(24時間以上乾燥)、補修、シーラーや下地調整塗材の塗布等)				
2 目地着色	目地着色材 清 水 20kg 0~0.2kg	0.15~0.4	リジガン、万能ガン [口径：4mm 圧力：390~590KPa]	ウールローラー	1~2 24時間以上
3 墨出し	設計や元請の指示に従い目地割りし、水盛、振り下げまたはトランシットを使用して墨出しをしてください。				
4 目地棒貼付	目地棒を墨出しに沿って、正確に貼り付けます。				
5 主材塗り (下塗り)	コテファインSiサガン 清 水 20kg 0~0.5kg	2.0~2.5	左官用ステンレスゴテ 左官用刷毛	リジガン、タイルガン [口径：5~6mm 圧力：390~490KPa]	1 0~10分
6 主材塗り (上塗り)	砂岩の場合は、刷毛で湿らせ区画毎に一定方向に塗膜表面を平滑にする。(主材下塗り後塗膜が乾燥しないうちに行う。)				
7 上塗り	コテファインSiサガン 清 水 20kg 0~0.5kg	2.0~4.0	左官用ステンレスゴテ		
8 肌調整	砂岩の場合は、刷毛を清水で湿らせ区画毎に一定方向に筋目をつけ、オリジナルな模様づくりをします。(下塗り時に付けた刷毛目に沿って付ける)				
9 離形紙取り	主材表面が乾燥する前に目地棒上部の離形紙を取り除きます。				
10 目地棒除去	48時間以上乾燥後、目地棒を取り除きます。				

シルキー タイプ

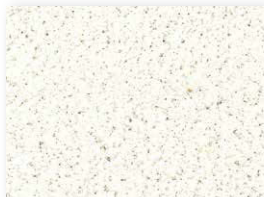
工 程	使用材料名と調合割合	所要量 (kg/m ²)	使用器具	回数	間隔時間
1 下地調整	新設下地の場合、補修・清掃を実施した上、必ず下地の種類に応じたシーラー処理をしてください。改修の場合、旧塗膜の状況や素地の状態に応じ、必要な処理及び下地調整をしてください。(脆弱塗膜の除去、水洗(24時間以上乾燥)、補修、シーラーや下地調整塗材の塗布等)				
2 目地着色	目地着色材 清 水 20kg 0~2kg	0.15~0.4	リジガン、万能ガン [口径：4mm 圧力：390~590KPa]	ウールローラー	1~2 24時間以上
3 墨出し	設計や元請の指示に従い目地割りし、水盛、振り下げまたはトランシットを使用して墨出しをしてください。				
4 目地テープ貼付	目地テープを墨出しに沿って、正確に貼り付けます。				
5 主材塗り (下塗り)	コテファインSiシルキー 清 水 20kg 0.2~0.8kg	0.8~1.1	左官用ステンレスゴテ 左官用刷毛	リジガン、タイルガン [口径：5~6mm 圧力：390~490KPa]	1 3時間以上
6 主材塗り (上塗り)	コテファインSiシルキー 清 水 20kg 0.2~0.8kg	0.8~1.1	左官用ステンレスゴテ		
7 模様作り	各種施工仕様書を参照し、創作模様にもとづき器具選定を行い、イメージ通りに仕上げてください。(各種仕様書は別途用意していますのでお問い合わせください。)				
8 目地テープ除去	主材表面が乾燥する前に工程7で模様作りの主材を破損しないように目地テープを除去します。最終養生は24時間以上。				

※上記の各数値はすべて標準のものです。施工方法・施工条件等により、多少の差異が生じる事がありますのでご了承ください。間隔時間は気温23℃(湿度50%)の場合です。気温が低い場合や湿度が高い場合は間隔時間を長めにとってください。

※各注意事項、試験成績表、防火材料品については巻末をご覧ください。

※施工にあたっては詳細な仕様書を別途用意しておりますので、必ずご請求の上確認し施工を行ってください。

ダイナ タイプ



DBS-1



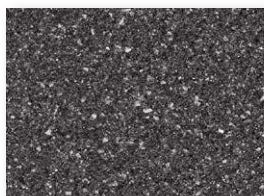
DBS-2



DBS-3



DBS-4



DBS-5



DBS-6



DBS-7



DBS-8



DBS-9



DBS-10

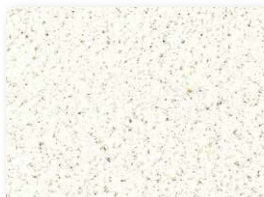


DBS-11



DBS-12

フツツ タイプ



PBS-1



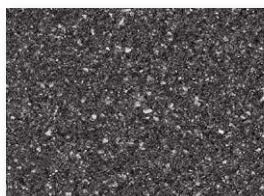
PBS-2



PBS-3



PBS-4



PBS-5



PBS-6



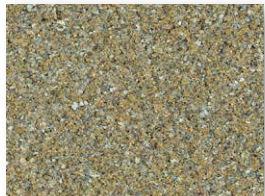
PBS-7



PBS-8



PBS-9



PBS-10



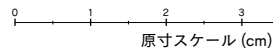
PBS-11



PBS-12

◎ フツツの白石について:フツツは上記のカラーサンプルに白石が入る仕様となります。(上記カラーサンプルに白石は入っていません。)

◎ フツツのご注文について:主材下塗りはダイナやサガンの材料(白石なし)と同じになります。ご注文の際はPBS-○下塗用、上塗りはPBS-○上塗用をお願いします。



原寸スケール (cm)

注意事項 ● 写真は印刷インキの為、実物と色調や模様の大さが異なります。また原寸スケール表示のない写真の大さは原寸と異なる場合があります。現物の商品見本でお確かめください。
● 主原料の特性上、模様の大さや斑点、多少の色違いは予めご了承ください。施工下地の状態や施工条件によって、仕上がりの色調・艶・パターンが異なる場合があります。
● 記載の商品は予告なく仕様や取扱いを変更する事がありますのでご了承ください。

ザガン タイプ



SBS-1



SBS-2



SBS-3



SBS-4



SBS-5



SBS-6



SBS-7



SBS-8



SBS-9



SBS-10

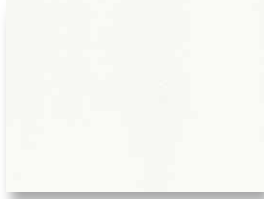


SBS-11



SBS-12

シルキー タイプ



MBS-1



MBS-2



MBS-3



MBS-4



MBS-5



MBS-6



MBS-7



MBS-8



MBS-9



MBS-10

